

CENTEK



РУКОВОДСТВО ПОЛЬЗОВАТЕЛЯ

ПЫЛЕСОС
CENTEK ST-2531

МОЩНОСТЬ · КАЧЕСТВО · ДИЗАЙН

СОДЕРЖАНИЕ:

1. Меры безопасности
2. Описание прибора
3. Комплектность
4. Порядок работы
5. Уход за прибором
6. Технические характеристики
7. Защита окружающей среды, утилизация прибора
8. Информация о сертификации, гарантийные обязательства
9. Информация о производителе

Уважаемый покупатель!

Благодарим за Ваш выбор продукции ТМ «Centek» и гарантируем безупречное функционирование данного изделия при соблюдении правил его эксплуатации.

Пожалуйста, перед началом эксплуатации внимательно изучите данную инструкцию, которая содержит важную информацию по правильной и безопасной эксплуатации прибора.

Позаботьтесь о сохранности данной инструкции. Изготовитель не несет ответственности в случае использования устройства не по прямому назначению и при несоблюдении правил и условий, указанных в настоящей инструкции, а также в случае попыток неквалифицированного ремонта устройства. Если вы желаете передать устройство для использования другому лицу, пожалуйста, передавайте его вместе с настоящей инструкцией.

Пылесос является бытовым прибором и не предназначен для использования в промышленных целях!

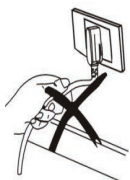
1. МЕРЫ БЕЗОПАСНОСТИ

Приобретенное Вами устройство соответствует всем официальным стандартам безопасности, применяемым к электроприборам в Российской Федерации.

Во избежание возникновения ситуаций, опасных для жизни и здоровья, а также преждевременного выхода устройства из строя, необходимо строго соблюдать перечисленные ниже условия:

1. Внимательно ознакомьтесь с настоящим руко-

- водством перед вводом прибора в эксплуатацию. Сохраните настоящую инструкцию, кассовый чек и упаковку прибора.
2. Перед началом эксплуатации убедитесь, что напряжение в электросети соответствует указанному на табличке прибора.
 3. Прибор должен подключаться к заземленной розетке электропитания с номинальной мощностью не менее 10А.
 4. Не погружать прибор в воду или другую жидкость.
 5. Всегда извлекайте вилку из розетки электропитания после использования прибора и перед любыми операциями по чистке и обслуживанию.
 5. Извлекайте вилку из розетки электропитания перед открытием крышки прибора.
 6. Не используйте метиловый спирт и другие растворители для чистки прибора.
 7. Не используйте прибор для сбора жидкостей.
 8. Допускается использование только оригинальных запасных частей. Не используйте принадлежности, не входящие в комплект поставки.
 9. Не включайте прибор в случае наличия у него каких-либо неисправностей или повреждений.
 11. Если шнур питания поврежден, он должен быть заменен производителем, его агентом по обслуживанию или аналогичным квалифицированным персоналом, с тем чтобы избежать опасности.
 12. Не пытайтесь самостоятельно ремонтировать данное устройство.
 13. По всем вопросам ремонта обращайтесь в авторизованный (уполномоченный) сервисный центр. В случае неквалифицированного вмешательства в устройство прибора или не соблюдения перечисленных в данной инструкции правил эксплуатации прибора – гарантия аннулируется.
 14. Не прикасайтесь к прибору влажными руками или ногами, когда он подключен к розетке.
 15. Следите за тем, чтобы шнур питания не касался острых кромок и горячих поверхностей.
 16. Не позволяйте детям использовать прибор в качестве игрушки. Не оставляйте включенный прибор без присмотра.
 17. Данное устройство не предназначено для использования детьми и людьми с ограниченными возможностями, если только лицом, отвечающим за их безопасность, им не даны соответствующие и понятные им инструкции о безопасном использовании устройства и тех опасностях, которые могут возникать при его неправильном использовании.



Извлекайте сетевой шнур за штексель, во избежание повреждения сетевого шнура



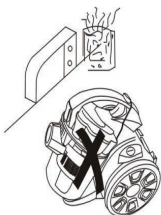
Не допускайте наезда прибора на сетевой шнур



Не используйте прибор для сбора тлеющих спичек, окурков и тлеющего пепла



Не используйте прибор для уборки воды и других жидкостей

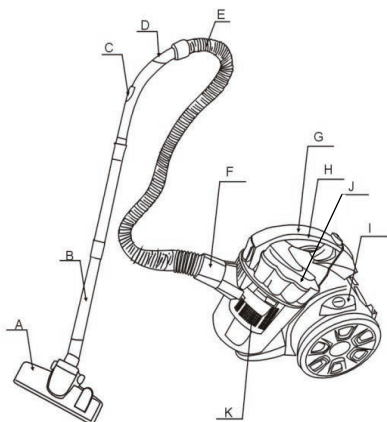


Не оставляйте прибор рядом с источниками тепла



Не используйте прибор для сбора иголок, кнопок, скрепок и т.п.

2. ОПИСАНИЕ ПРИБОРА



- A. Щетка для пола
- B. Труба
- C. Регулятор мощности всасывания воздуха
- D. Изгиб трубы
- E. Шланг
- F. Соединительная муфта
- G. Ручка
- H. Кнопка сматывания шнура
- I. Кнопка питания
- J. Контейнер для пыли
- K. Фильтр для крупных частиц пыли

3. КОМПЛЕКТНОСТЬ

- Пылесос
- Шланг
- Телескопическая труба
- Держатель насадок
- Щетка двухпозиционная
- Насадка щелевая
- Руководство по эксплуатации

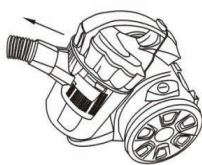
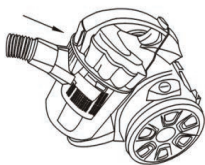
4. ПОРЯДОК РАБОТЫ

СБОРКА ПЫЛЕСОСА

Подготовка

Конец шланга вставить в разъем воздухозаборника и повернуть против часовой стрелки на 90°

После использования, поверните шланг по часовой стрелке до 90° и потяните конец на себя

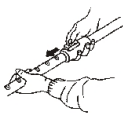
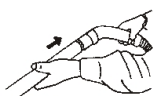


Установка удлинительной трубы и щетки для пола

Присоединение трубы к рукоятке

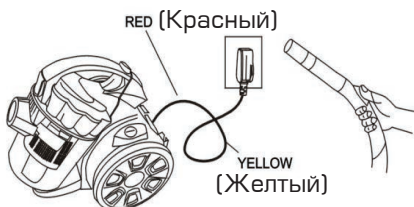
Регулировка длины трубы

Присоединение щетки к трубе



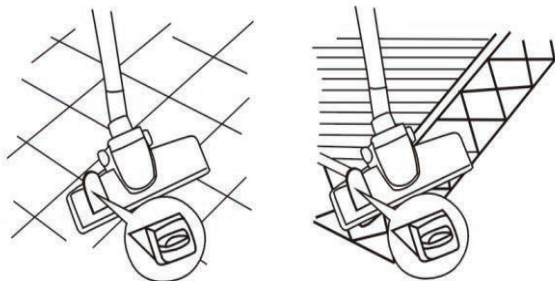
Эксплуатация

Перед началом работы вытяните сетевой шнур на нужную длину и вставьте вилку в розетку. Не вытягивайте шнур далее КРАСНОЙ метки. Для сматывания сетевого шнура нажмите кнопку сматывания, придерживая шнур рукой в целях вашей безопасности. Включите пылесос нажатием кнопки включения/выключения (ВКЛ/ВЫКЛ).



ИСПОЛЬЗОВАНИЕ НАСАДОК

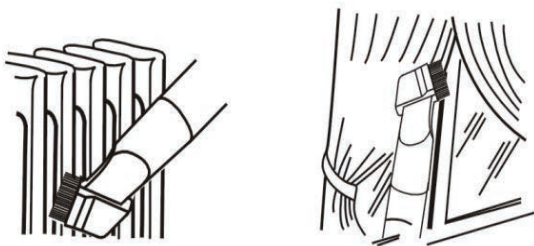
Двухпозиционная насадка для пола и ковров



Поз. 1: Щетки выдвинуты для твердых полов.

Поз. 2: Щетки втянуты для чистки ковров.

Узкая насадка для уборки углов, краев ящиков, штор, светильников, одежды и т.д.

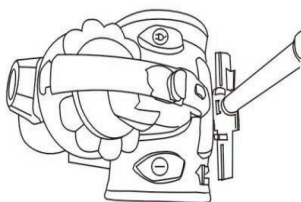


ПОСЛЕ ИСПОЛЬЗОВАНИЯ

Нажмите кнопку включения/выключения, чтобы остановить работу прибора. И аккуратно вытащите вилку из розетки. Нажмите кнопку автоматического сматывания кабеля.

ВНИМАНИЕ!

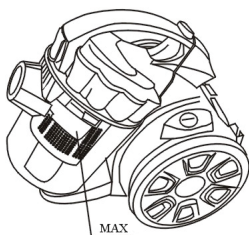
Если кабель питания не перематывается полностью, пожалуйста, вытащите кабель немного наружу и снова нажмите кнопку перематки шнура. Вы можете повторить шаг перематки, пока кабель не перематывается полностью.



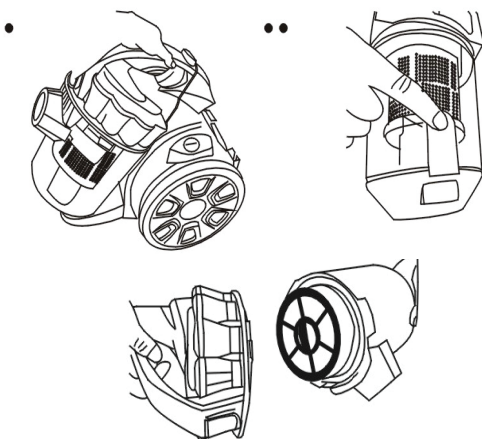
5. УХОД ЗА ПРИБОРОМ

ЗАМЕНА ПЫЛЕСБОРНИКА

При заполнении пылесборника до максимальной отметки его необходимо очистить.

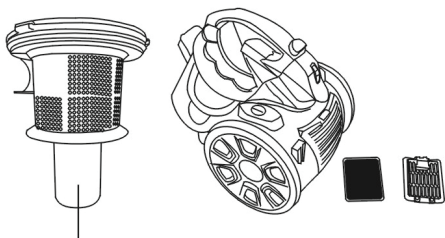


Откройте пылесборник как показано на рисунке.

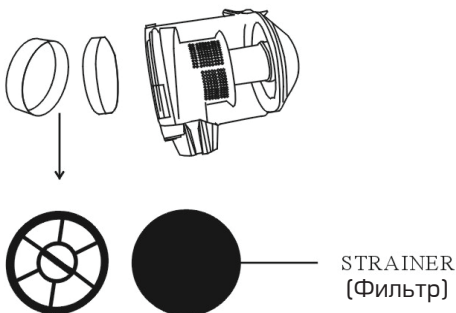


ОБСЛУЖИВАНИЕ

Рекомендуется промывать поролоновый фильтр не реже 1 раза после каждых 3–4 использований.



PLASTIC FILTER (Пластиковый фильтр)



После использования пылесоса протрите его мягкой тканью.

ВНИМАНИЕ!

Не позволяйте попадать воде в пылесос.

6. ТЕХНИЧЕСКИЕ ХАРАКТЕРИСТИКИ

- напряжение питания 220–240В ~ 50Гц
- максимальная мощность 1800 Вт
- максимальная мощность всасывания 350 Вт
- длина сетевого шнура 3,2 м

7. ЗАЩИТА ОКРУЖАЮЩЕЙ СРЕДЫ, УТИЛИЗАЦИЯ ПРИБОРА

ЗАЩИТА ОКРУЖАЮЩЕЙ СРЕДЫ

Упаковка, сам прибор сделаны из материалов, которые могут быть использованы повторно.

По возможности, при утилизации выбрасывайте их в контейнер, предназначенный для повторно используемых материалов.

УТИЛИЗАЦИЯ ПРИБОРА

Устройство по окончании срока службы может быть утилизировано отдельно от обычного бытового мусора. Его можно сдать в специальный пункт приема электронных приборов и электроприборов на переработку.

Материалы перерабатываются в соответствии с их классификацией. Сдав это устройство по окончании его срока службы на переработку, Вы внесете большой вклад в защиту окружающей среды. Список пунктов приема электронных приборов и электроприборов на переработку Вы можете получить в муниципальных органах государственной власти.

8. ИНФОРМАЦИЯ О СЕРТИФИКАЦИИ, ГАРАНТИЙНЫЕ ОБЯЗАТЕЛЬСТВА

Товар сертифицирован в соответствии с законом «О защите прав потребителей».

Это устройство соответствует всем официальным национальным стандартам безопасности, применимым к электроприборам.

Установленный производителем в порядке п. 2 ст. 5 Федерального закона РФ «О защите прав потребителей» срок службы для данного изделия составляет 3 года с даты производства при условии, что изделие используется в строгом соответствии с настоящей инструкцией по эксплуатации и применимыми техническими стандартами.

По окончании срока службы обратитесь в ближайший авторизованный сервисный центр для получения рекомендаций по дальнейшей эксплуатации прибора. Дата производства изделия указана в серийном номере (2 и 3 знаки – год, 4 и 5 знаки – месяц производства).

Гарантийное и послегарантийное обслуживание осуществляется генеральным сервисным центром ООО «Ларина-Сервис», г. Краснодар. Тел.: 8(861) 2 600 900. О наличии сервисного центра в Вашем городе Вы можете узнать по указанному телефону и на сайте **www.centek.ru**.

Продукция имеет сертификат соответствия:

№ ТС RU C–CN.АЛ16.В.04061 от 16.04.2015 г.



Продукция сертифицирована и соответствует всем требуемым европейским и российским стандартам.

9. ИНФОРМАЦИЯ О ПРОИЗВОДИТЕЛЕ

Импортер на территорию РФ ИП Асрумян К.Ш.

Адрес: Россия, 350912 г. Краснодар,
пгт. Пашковский, ул. Атамана Лысенко, 23
Тел.: 8(861) 2 600 900.

СЕНТЕК®

Гарантийный талон □ _____

Талон действителен при наличии всех штампов и отметок

Внимание! Пожалуйста, потребуйте от продавца полностью заполнить гарантийный талон и отрывные талоны.

Заполняется фирмой-продавцом

Изделие	
Модель	
Серийный номер	
Дата продажи	
Фирма-продавец	

Юридический адрес фирмы-продавца

ФИО и телефон покупателя

Подпись продавца

--

Печать продающей организации

--

СЕНТЕК®

Данные отрывные купоны заполняются представителем фирмы-продавца

КУПОН □3		
М.П.	ИЗДЕЛИЕ	
	МОДЕЛЬ	
	СЕРИЙНЫЙ НОМЕР □	
	ДАТА ПРОДАЖИ	
	ФИРМА- ПРОДАВЕЦ	

КУПОН □2		
М.П.	ИЗДЕЛИЕ	
	МОДЕЛЬ	
	СЕРИЙНЫЙ НОМЕР □	
	ДАТА ПРОДАЖИ	
	ФИРМА- ПРОДАВЕЦ	

КУПОН □1		
М.П.	ИЗДЕЛИЕ	
	МОДЕЛЬ	
	СЕРИЙНЫЙ НОМЕР □	
	ДАТА ПРОДАЖИ	
	ФИРМА- ПРОДАВЕЦ	

CENTEK®

Данные отрывные купоны заполняются представителем сервисного центра, проводящего ремонт изделия. После проведения ремонта данный гарантийный талон (за исключением заполненного отрывного купона) должен быть возвращен Владельцу.

КУПОН □3

МОДЕЛЬ	
СЕРИЙНЫЙ НОМЕР □	
ДАТА ПО- СТУПЛЕНИЯ В РЕМОНТ	
ДАТА ВЫДАЧИ	
ВИД РЕМОНТА	

М.П.

КУПОН □2

МОДЕЛЬ	
СЕРИЙНЫЙ НОМЕР □	
ДАТА ПО- СТУПЛЕНИЯ В РЕМОНТ	
ДАТА ВЫДАЧИ	
ВИД РЕМОНТА	

М.П.

КУПОН □1

МОДЕЛЬ	
СЕРИЙНЫЙ НОМЕР □	
ДАТА ПО- СТУПЛЕНИЯ В РЕМОНТ	
ДАТА ВЫДАЧИ	
ВИД РЕМОНТА	

М.П.

УВАЖАЕМЫЙ ПОТРЕБИТЕЛЬ!

Благодарим Вас за Ваш выбор техники ТМ «Centek» и гарантируем высокое качество работы приобретенного Вами прибора при соблюдении правил его эксплуатации.

Срок гарантии на все приборы 12 месяцев со дня покупки. Данным гарантийным талоном производитель подтверждает исправность данного прибора и берет на себя обязательство по бесплатному устранению всех неисправностей, возникших по вине производителя.

Гарантийный ремонт может быть произведен в авторизованном сервисном центре изготовителя ООО «Ларина-Сервис», находящемся по адресу: г. Краснодар, ул. Демуса, 14. Тел.: (861) 2-600-900

УСЛОВИЯ ГАРАНТИЙНОГО ОБСЛУЖИВАНИЯ:

1. Гарантия действует при соблюдении следующих условий оформления:

- правильное и четкое заполнение оригинального гарантийного талона изготовителя с указанием наименования модели, ее серийного номера, даты продажи, при наличии печати фирмы-продавца и подписи представителя фирмы-продавца в гарантийном талоне, печатей на каждом отрывном купоне, подписи покупателя;

Производитель оставляет за собой право на отказ в гарантийном обслуживании в случае непредоставления вышеуказанных документов, или, если информация в них будет неполной, неразборчивой, противоречивой.

2. Гарантия действует при соблюдении следующих условий эксплуатации;

- использование прибора в строгом соответствии с инструкцией по эксплуатации;
- соблюдение правил и требований безопасности.

3. Гарантия не включает в себя периодическое обслуживание, чистку, установку, настройку прибора на дому у владельца.

4. Случаи, на которые гарантия не распространяется:

- механические повреждения;

- естественный износ прибора;
- несоблюдение условий эксплуатации или ошибочные действия владельца;
- неправильная установка, транспортировка;
- стихийные бедствия (молния, пожар, наводнение и т. п.), а также другие причины, находящиеся вне контроля продавца и изготовителя;
- попадание внутрь прибора посторонних предметов, жидкостей, насекомых;
- ремонт или внесение конструктивных изменений неуполномоченными лицами;
- использование прибора в профессиональных целях (нагрузка превышает уровень бытового применения), подключение прибора к питающим телекоммуникационным и кабельным сетям, не соответствующим Государственным Техническим Стандартам;
- выход из строя перечисленных ниже принадлежностей изделия, если их замена предусмотрена конструкцией и не связана с разборкой изделия:

а) пульты дистанционного управления, аккумуляторные батареи, элементы питания (батарейки), внешние блоки питания и зарядные устройства.

б) расходные материалы и аксессуары (упаковка, чехлы, ремни, сумки, сетки, ножи, колбы, тарелки, подставки, решетки, вертелы, шланги, трубки, щетки, насадки, пылесборники, фильтры, поглотители запаха).

- для приборов, работающих от батареек, – работа с неподходящими или истощенными батарейками;
- для приборов, работающих от аккумуляторов, – любые повреждения, вызванные нарушениями правил зарядки и подзарядки аккумуляторов.

5. Настоящая гарантия предоставляется изготовителем в дополнение к правам потребителя, установленным действующим законодательством, и ни в коей мере не ограничивает их.

6. Производитель не несет ответственности за возможный вред, прямо или косвенно нанесенный продукцией «Centek», людям, домашним животным, имуществу потребителя и (или) иных третьих лиц в случае, если это произошло в результате несоблюдения правил и условий эксплуатации, установки из-

делия; умышленных и (или) неосторожных действий (бездействий) потребителя и (или) иных третьих лиц, действия обстоятельств непреодолимой силы.

Производитель оставляет за собой право изменять дизайн и характеристики прибора без предварительного уведомления.

Срок службы для данного изделия составляет не менее трех лет с даты производства при условии, что изделие используется в строгом соответствии с настоящей инструкцией по эксплуатации и применимыми техническими стандартами. По окончании срока службы обратитесь в авторизованный сервисный центр для получения рекомендаций по дальнейшей эксплуатации прибора.

Дата производства изделия указана в серийном номере (2 и 3 знаки – год, 4 и 5 знаки – месяц производства).

CENITEK

СТ-8040

LED ТЕЛЕВИЗОР

- Разрешение: 1920x1080
- Контрастность: 5000:1
- Яркость: 260 кд/м²
- Соотношение сторон экрана: 16:9
- USB HD медиаплеер
- Металлическая подставка



40"

Full HD

**ЦИФРОВОЕ
ТЕЛЕВИДЕНИЕ DVB-T2**

СТ-5102

УВЛАЖНИТЕЛЬ ДЛЯ ВОЗДУХА

- Съемный резервуар воды
- Интенсивность увлажнения 300 мл/ч
- 14 часов непрерывной работы
- Увлажнение воздуха до 38 м²
- Мощность 25 Вт
- Плавный регулятор мощности
- Двойной носик с вращением на 360°
- Шкала уровня воды
- Защита от включения без воды
- LED индикатор



ОБЪЕМ
3.8 л

КЕРАМИЧЕСКИЙ ФИЛЬТР

WWW.CENITEK.RU

МОЩНОСТЬ · КАЧЕСТВО · ДИЗАЙН